

2008.10.8 比叡山・三石岳 晴れ



八王子山社殿手前の三石岳への標識①



分かれ道にテープ表示



三叉路にある鉄塔（右；八王子山頂、左；大宮林道・神宮寺跡）②

908 観光駐車場 938 八王子山の分岐①
1023 林道分岐③ 1051 馬ヶ背分岐④ 1107
三石分岐⑤ 1122 三石岳 1134-1202 三石
分岐昼食 1207 栢木分岐（林道）⑥ 1220
恵心僧都墓⑦ 1229 飯室分岐 1306 飯室不
動 1330 奈良坂 1355 観光駐車場

① から⑩の位置は地図を参照ください。



大宮林道への道か⑩



林道出合③

八王子山社殿を右手に見て、標識①に従い、三石岳方向に進む。10分ほどで山腹沿いの道と下る道に分かれる。右の山腹沿いの道にはテープで標識がある。左の道に行っても神宮寺跡の三叉路で山側に行けば②の地点で合流する。（この三叉路を山腹の沿って進むと、大宮林道（衣掛岩の北にある丸木橋）に出ることができる。）②の地点には鉄塔があり、三叉路になっており、右手は八王子山からの道、左手は先に紹介した神宮寺跡への道。



再び林道に⑫

馬の背分岐④

地点⑪はP447からの道と大宮林道への道？と三叉路である。林道との出合には日吉大社への標識③がある。林道を右手に進むと足洗川からの道と合流しそうだが？正面の登山道を進むと標識のない林道（さきほど出合った林道を左に進んだ道）に出る。ここから、飯室分岐までは林道コース。林道を20分ほど進むと馬ヶ背の分岐④を右手にみることができる。テープが木にはってあるだけだが。



三石岳への分岐にある標識⑤

三石岳への途中にある大宮林道への道？



林道途中にある三石岳への標識

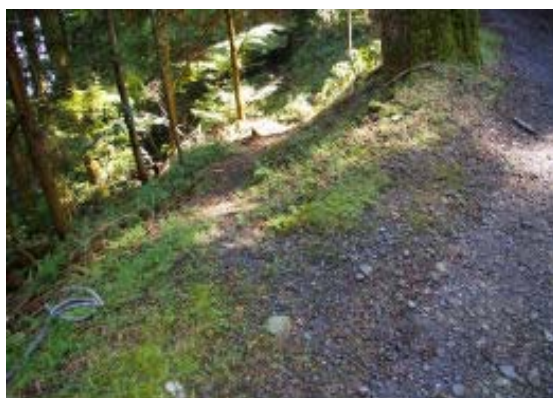
三石岳

三石岳への途中に大宮林道への道？かなと思えるテープがあった。三石岳へは林道を進み、

左手に戻って（北に）笹を掻き分け山頂に。帰りは山頂から北に進み、黄色標識のところ
で林道と合流（写真は行きで撮ったので先に載せたが、通ったのは帰り）。



恵心僧都墓⑦



墓の対面にある栢木坂への道



飯室分岐



ミカエリソウの群落のなかを下る



飯室不動にある標識

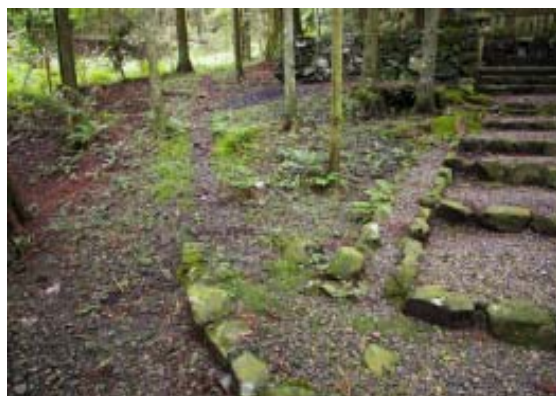


奈良坂標識

地点⑤で昼食を済ませ、林道を進むと、5分で林道がふたつに分かれる。右手の林道は栢木坂に行くはず。地点⑦は恵心僧都の墓、この対面に西に下る道がある。この道が栢木坂に向かう登山道と思われる。飯室への分岐から下るコースを選択したが、ミカエリソウの群落が見事であった。花といえば、三石岳に行く道でセンブリと出会った。

飯室不動から南に行くと慈忍和尚の墓⑧がある。大きな杉に囲まれたお墓だ。その右手にうっすらとした踏み跡があり、この道は栢木坂に行く道と思われる。栢木谷にかかる橋をわたり、しばらく進むと三叉路⑨がある。左が奈良坂へのコースだが、右手は牛ヶ平方面に進んでいるので、馬ヶ背に行くコースであると思われる。奈良坂を下り、住宅地にはいってすぐ左手（南）⑩に進むと、牛ヶ平への道の入り口となるお地蔵さんに到達する。

下記写真は別の日に撮ったものであるが、参考として添付した。



地点⑧ 慈忍和尚の墓の左の道



地点⑨ 右手が飯室不動、左手が牛ヶ平
手前が奈良坂



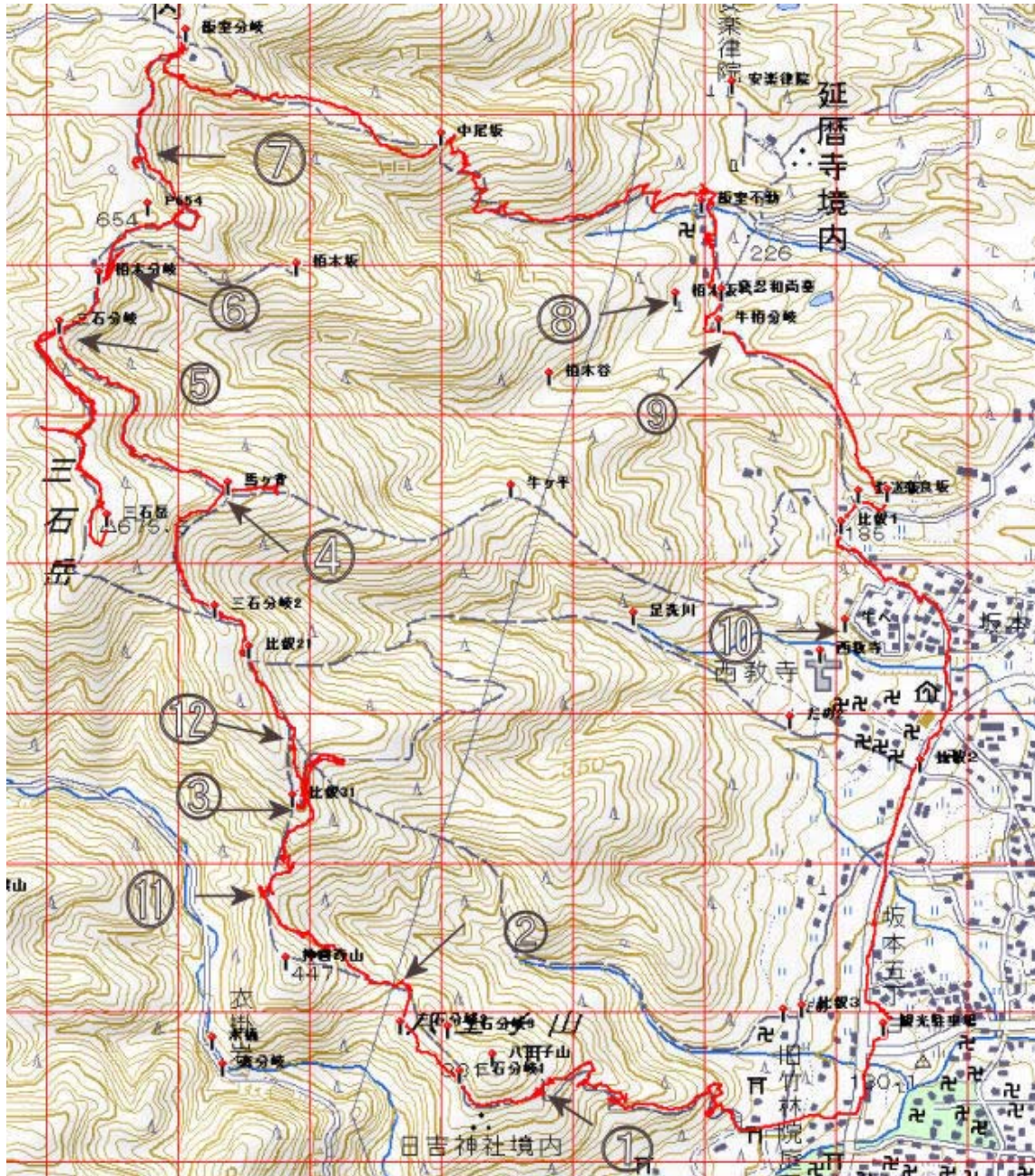
地点⑩の住宅地で左手に進むと牛ヶ平への
道の入り口となるお地蔵さんに到達する

これらのコースは実際に行って確認したわけではないが、下記ガイドブックの内容（但し、コース2はなし）からして間違いないと思います。

コース

1. 慈忍和尚の墓⑧—栢木谷—栢木坂—恵心僧都の墓⑦
2. 慈忍和尚の墓—三叉路⑨—牛ヶ平—馬ヶ背—三石岳東の林道④
3. 住宅地西⑩近傍—牛ヶ平—馬ヶ背—三石岳東の林道④

ガイドブック； 比叡山 1000 年の道を歩く、竹内康之著、ナカニシヤ出版



この地図の作成に当たっては、国土地理院長の承認を得て、同院発行の数値地図 25000（地図画像）及び数値地図 50mメッシュ（標高）を使用したものである。

（承認番号 平17総使、第290号）

HOMEは <http://www7a.biglobe.ne.jp/~tilmame/>

トップページは <http://mametil.googlepages.com/home>