

2009.7.13 (月) くもり 芦生・五波峠—権蔵坂—櫃倉谷—坂谷—中山谷山—五波峠
山と野木鳥の会



五波峠 (車道標識)



五波峠 (登山口)

中山谷山分岐 ①



910 五波峠 931 中山谷山分岐① 956 P
682 1012 P 692 1022-1033 権蔵坂③
1101 権蔵谷出合④ 1127-1147 坂谷出合
⑤・昼食 1153 坂谷二又 1254-1303 稜線⑥
1316 中山谷山 1331 分岐① 1350 五波峠



坂谷源頭 ②



P 682 標識

五波峠に行くルートは美山からと福井県側からのふたつのルートがある。美山側が不通との情報があり、福井県側からはいる。概ね2時間要した。なお、帰りは峠の雰囲気からして、不通ではないとの勘から美山に。結果オーライで1.5時間強で帰れた。



権蔵坂 ③



坂谷出合 ⑤



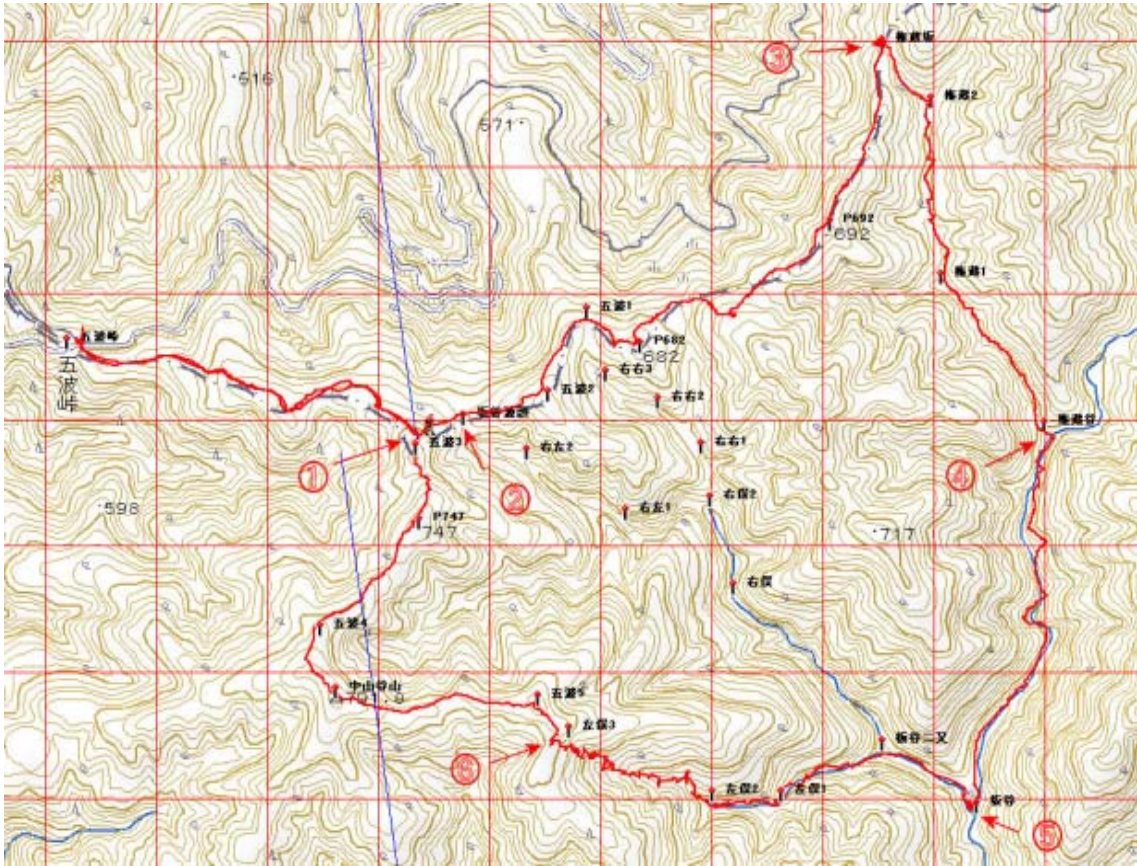
中山谷山



P747

五波峠近辺はブナ林であり、新緑や黄葉が期待できる雰囲気をもっている。権蔵坂までの稜線はところどころ直角に曲がっていて、ロストしやすい道であるが、標識もある。権蔵谷は下りもOKという楽な道である。櫃倉谷から坂谷までは通いなれた道。

坂谷は結構荒れている。中山谷山に行きたかったので左俣をルートとしたが、最後の登りはいつものようにつらい登りであった。稜線からは踏み跡もあり、五波峠まではブナ林のルンルンコースであった。



この地図の作成に当たっては、国土地理院長の承認を得て、同院発行の数値地図 25000（地図画像）及び数値地図 50mメッシュ（標高）を使用したものである。

（承認番号 平17総使、第290号）

トップページは <http://mametil.googlepages.com/おじさんの山旅2（2009）>

HOMEは <http://www7a.biglobe.ne.jp/~tilmame/>