

2009.11.23 (祝) くもり 己高山&鶏足寺 山と野木鳥の会

駐車場①



859 駐車場 922 登山口 1013 六地藏
1034 馬止め・牛止め 1108 鶏足寺跡
1129-1220 己高山・昼食 1242 P 778
1325 高尾寺跡分岐 1336 高尾寺跡 1356
林道出合 1419-1430 鶏足寺 1443 駐車
場



駐車場近辺の標識①



大きな標識 ②



尾根道分岐 ③



六地藏 ④

己高山というより、鶏足寺の紅葉を見たかったというのが、本音であったが、結果的にはいずれもタイミングがよかったというのが締めくくりの感想だ。

本日の晴れ予想は見事にハズレ、鶏足寺跡付近はガスの中、山頂は晴れてはいるもののガスで景色はほとんどなし、ということで最初は幾分トーンダウンの山行となった。もっともガスのなかの景色もなかなか良かったのだが。



谷道分岐 ⑤



馬止め ⑥



牛止め展望台 ⑥



鶏足寺跡⑦



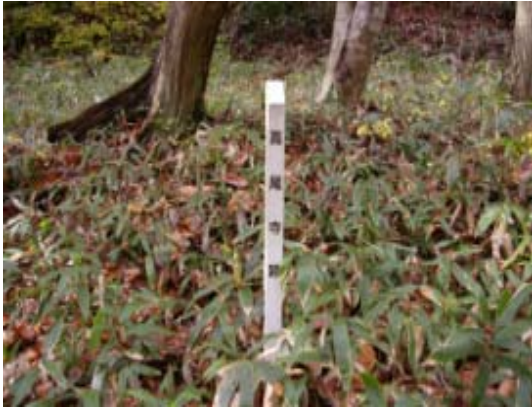
山頂



見難い標識 ⑧

昼食を終え、南の稜線を下る。P778を越えてから紅葉がよくなり、分かりづらい高尾寺跡への下り、高尾寺跡周辺で最高の紅葉とめぐり逢うことができた。この高尾寺跡には大きな逆さ杉もありこの杉と紅葉とのバランスも見ごたえがあった。この逆さ杉は樹齢1000年の巨木であり、滋賀県の指定自然記念物となっている。

高尾寺跡からの道は参道であったのか、しっかりしている。但し、林道側には標識はない。



高尾寺跡 ⑨



林道出合（標識なし） ⑩



案内 ⑪



鶏足寺案内 ⑫

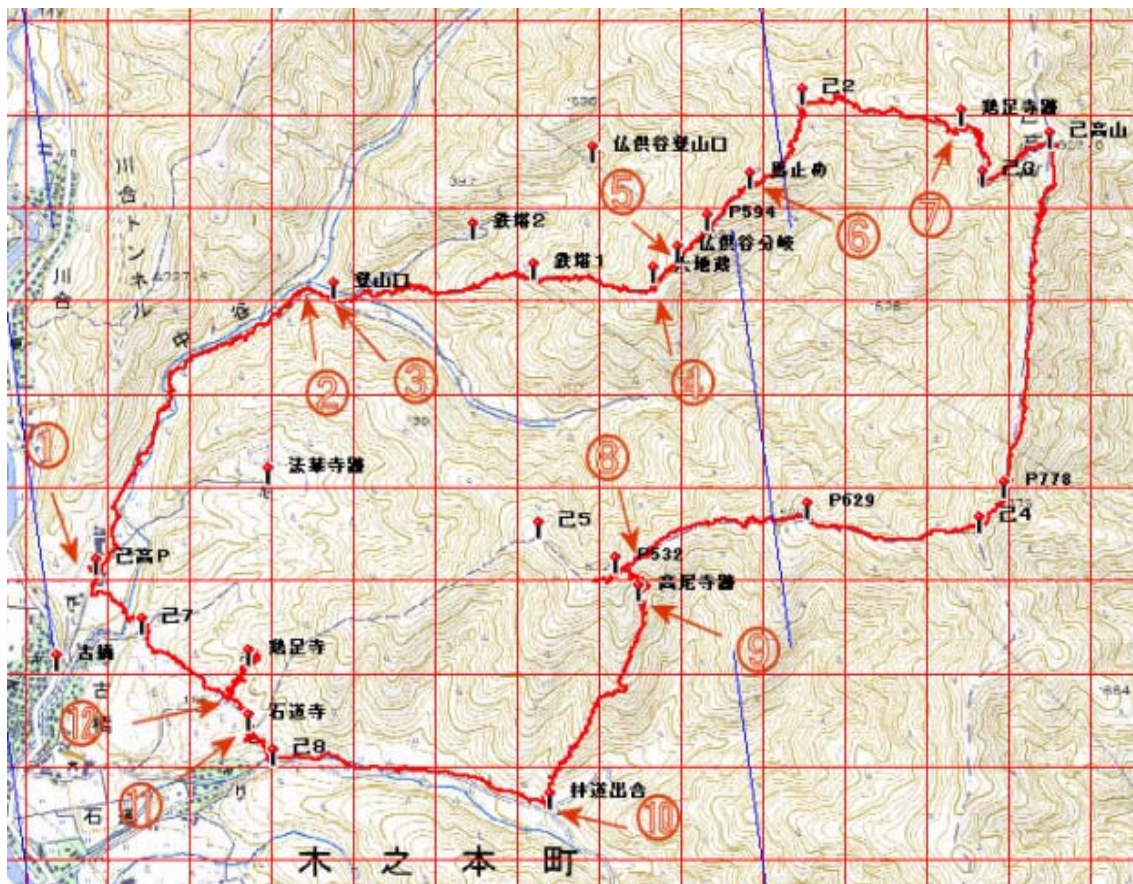


駐車場のある己高閣への案内 ⑬

帰りに石道寺と鶏足寺に立ち寄った。祝日ゆえ、ひとも多く、紅葉を楽しんでいた。鶏足寺はさすが評判の寺である。すばらしい紅葉であり、多くのカメラマンが三脚を立てていた。ザックを担いだ状態で三脚と並ぶのも気がひけるので、もっぱら、紅葉

とカメラマンを撮ることになった。

高尾寺跡の紅葉（黄色主体）と鶏足寺の紅葉（ほとんど赤）と対比することは難しいが、感激が大きかったのは前者の方であった。



この地図の作成に当たっては、国土地理院長の承認を得て、同院発行の数値地図 25000（地図画像）及び数値地図 50mメッシュ（標高）を使用したものである。

（承認番号 平17総使、第290号）

[トップページ\(2009\)に戻る](#)